

NetSupport School 8.5

Tesztkészítő modul

Tesztek és vizsgák tervezésére szolgál multimédiás támogatással. A vizsgakérdések a szöveges információkon túlmenően hang-, kép- és videó anyagokkal is kiegészíthetők, ezeket a diákok a vizsga alatt megnézhetik, meghallgathatják.

Első feladat a vizsga-kérdések létrehozása, majd a tantárgyanként, életkor és nehézségi fokoként rendezett kérdésekből történik a teszt vizsga összeállítása.

Kérdés típusok

A NetSupport School egyszerű "varázsló" típusú eszközt biztosít minden kérdés-típus létrehozására.



Választás a megadott lehetőségek közül

Ki kell választani a helyes választ a felsorolt 4 lehetőség közül. A választásban segítségként hanganyagok vagy média klipek is lejátszhatók.



Szöveg beszúrása húzással

Ki kell egészíteni a kérdésben megfogalmazott mondatot egy, a felsoroltak közül kiválasztott szóval vagy kifejezéssel. A megoldásként kiválasztott szöveg egyszerűen „behúzható” az egérrel a kijelölt helyére.



Kép kiválasztása húzással

Ki kell választani a megadott kérdéshez a rendelkezésre álló képek közül a megfelelőt. A megoldásként kiválasztott kép egyszerűen „behúzható” az egérrel a kijelölt helyére.



Legördülő menü

A diák négy kérdést kap. Minden kérdés mellett egy legördíthető menü található hat lehetséges válasszal, amelyek közül ki kell választani a megfelelőt.



Címkevel megjelölés

A diák egy képet vagy diagramot lát. A feladat a kép egyes kiemelt részeinek és a hozzá tartozó szövegek párosítása, a megoldások között felsoroltak közül a megfelelő kiválasztásával.



Igen/nem választás

A diák állítást lát. Azt kell eldöntenie, hogy ez az állítás igaz vagy hamis.



Többszörös Igen/Nem választás

A diák négy állítást lát. Azt kell eldöntenie, hogy melyik igaz vagy hamis.



Válaszok rendezése

A diák egy kérdést és rá adható négy választ látja. Feladata ez esetben nem a helyes válasz kiválasztása, hanem a válaszok megfelelő sorrendbe rendezése.

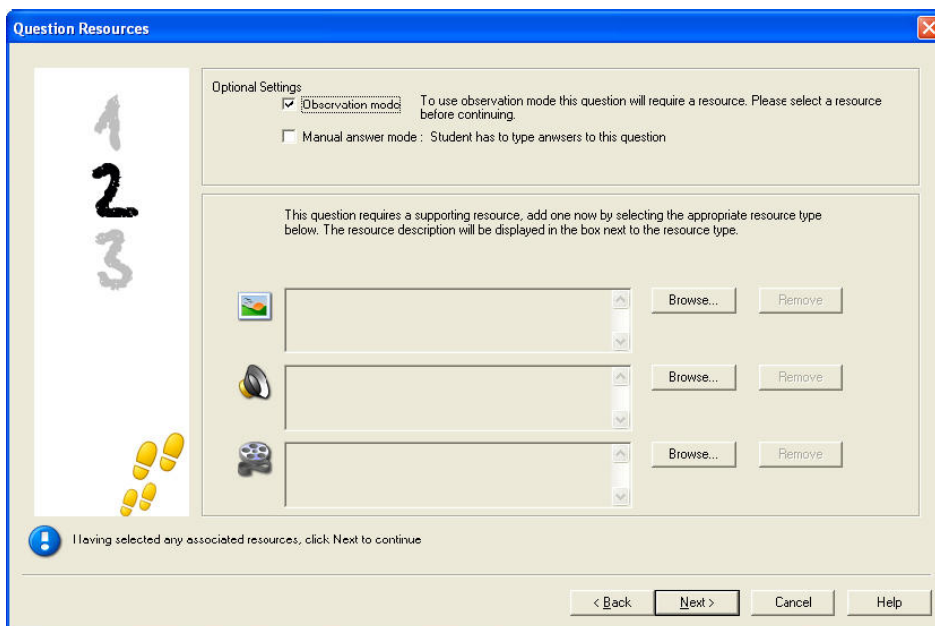
NetSupport School 8.5

Megfigyelő mód

Minden kérdésre beállítható, hogy a kérdés megválaszolása Megfigyelő módban (Observation mode) és / vagy Önálló válaszadással (Manual mode) történjen.

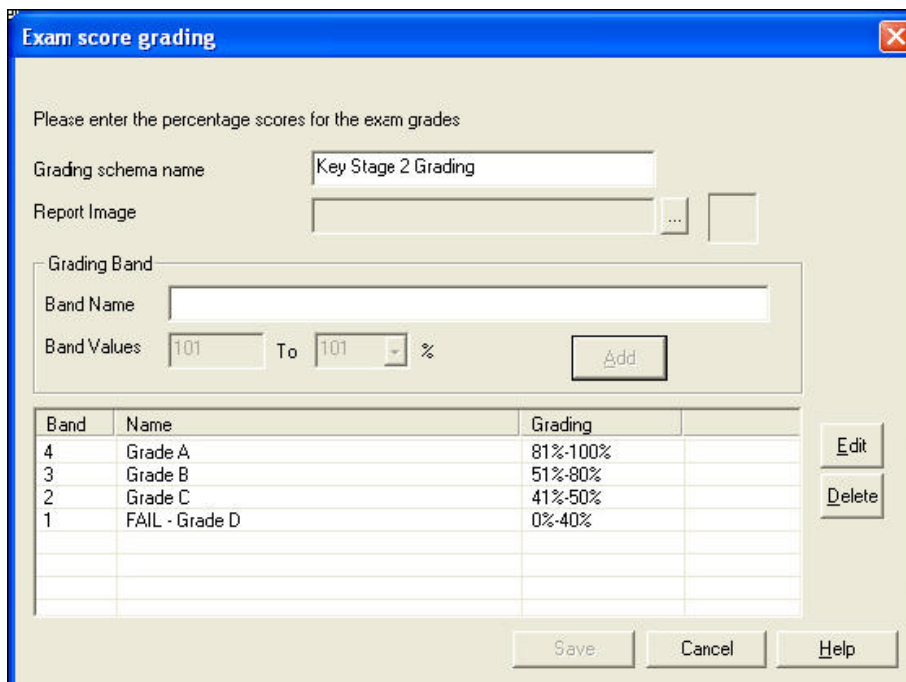
Megfigyelő módban a diáknak először meg kell ismernie egy előzetesen feltöltött multimédiás anyagot (kép-, videó- vagy hang fájl-t), ezután a válaszadás közben már nincs lehetősége az anyagot újból megnézni, a választ emlékezetből kell megadnia.

Önálló válaszadást megjelölve a diáknak nem jelennek meg a válasz-lehetőségek, a kérdésre adott választ tehát nem a lehetőségek közül kiválasztva, hanem tudása alapján, önállóan kell megadnia.



Vizsga osztályzatok

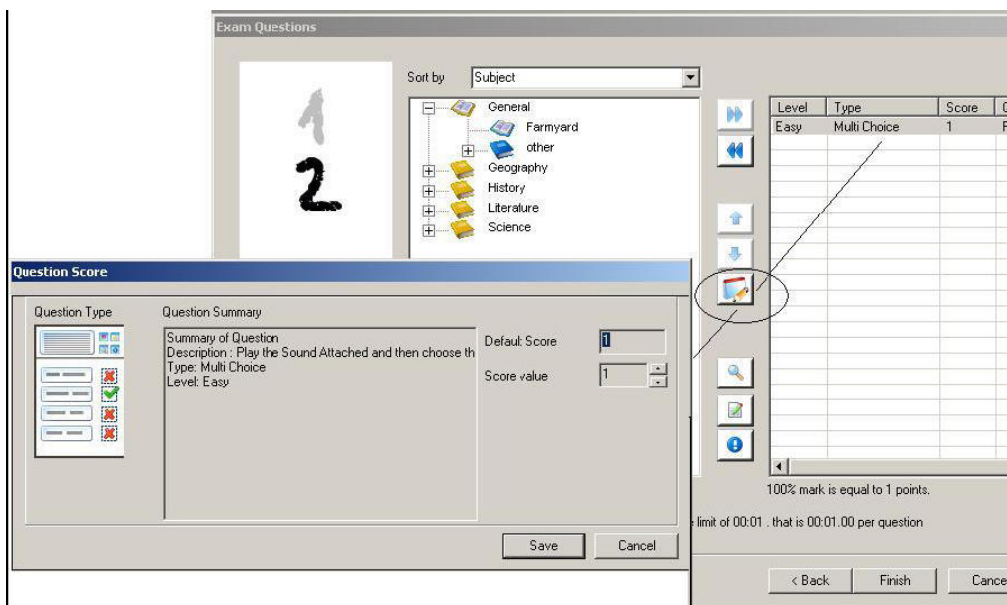
A Tanár kialakíthat egy osztályzási feltétel-rendszert, amely alapján a vizsgáztató rendszer automatikusan kiértékeli a kitöltött vizsgalapot. Az alábbi képernyő erre mutat egy mintát.



NetSupport School 8.5

Kérdések pontszáma

Minden kérdéshez egy pontszám rendelhető a vizsga szerkesztő modulban, amikor a Tanár az adott kérdést az aktuális vizsgához kiválasztja az alábbi képernyő szerint.

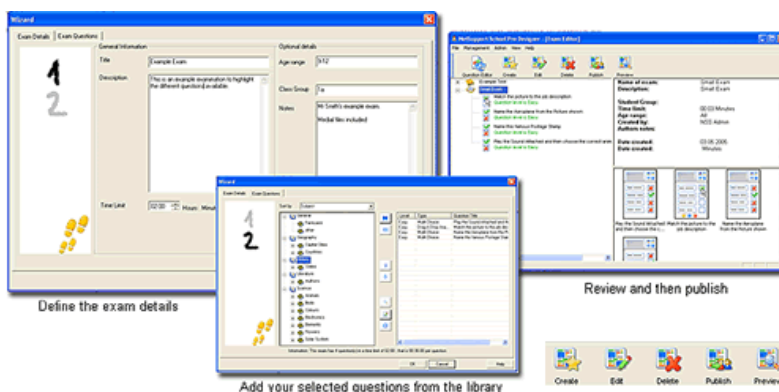


Teszt vizsga szerkesztése

A NetSupport School eszközeivel a tanár percek alatt tud strukturált, teljes funkcionalitású tesztet létrehozni. A teszt kérdések ezután minden diák gépére azonnal telepíthetők, és a teszt kitöltése minden diáknál egyszerre indítható. Munka közben a tanár diákonként és összesítve is figyelheti a megoldás menetét és eredményét.

A tanárok a létrehozott kérdéseket könnyen átadhatják egymásnak az export/import funkció segítségével, ezáltal tantárgyanként komplett iskolai vizsga-kérdés könyvtárak hozhatók létre. A vizsga összeállítása ezután egyszerűen a kérdések kiválasztásából áll, kiegészítve a megfelelő leírással és időkorláttal.

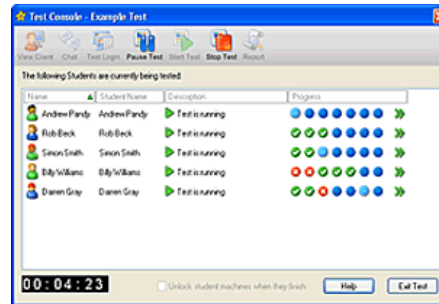
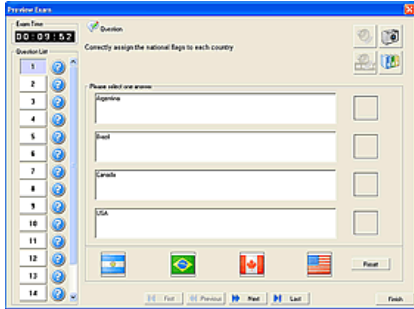
A rendelkezésre álló kérdések könnyen áttekinthetők, egyszerűen kiválaszthatók egy új teszt összeállításakor, akár egy-egy kérdés, akár a vizsga egésze könnyen ellenőrizhető.



NetSupport School 8.5

Vizsgáztatás

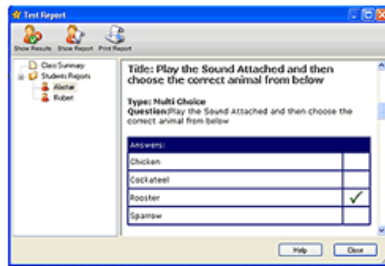
A vizsga alatt a diák egy egyszerű és világos szerkezetű képernyőt lát, amely lehetővé teszi számára, hogy tetszőleges sorrendben oldja meg a feladatokat, könnyen megnézhesse a rendelkezésre álló multimédiás információkat, miközben a hátralévő idő folyamatosan látható a képernyőjén.



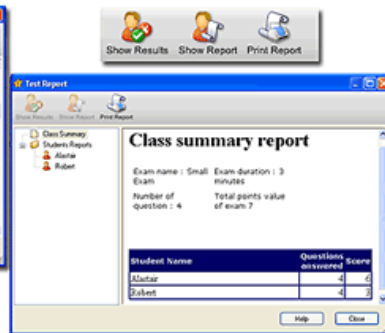
Vizsga közben a tanár összesítve és diákonként is követheti az előrehaladást, láthatja, hogy melyik diák melyik kérdéssel foglalkozik éppen, melyiket oldotta már meg, melyiket helyesen, és esetleg melyiket rosszul.

Miután a Diákok az előre megadott időn belül teljesítették a vizsgát, a NetSupport School kiértékeli a megoldásokat, diákonként automatikusan fájlba menti, és a Tanár gépén összesíti az eredményeket. A Diák képernyője zárolásra kerül, ameddig a Tanár a Diák válaszait nézi a Diák gépén. A Tanár a vizsga eredményét az egész osztályra összesítve, és diákonként is megnézheti, kinyomtathatja és elmentheti.

A vizsga eredménye a Tanár képernyőjén



Review and publish results on a per student basis with a detailed breakdown on a per student basis.



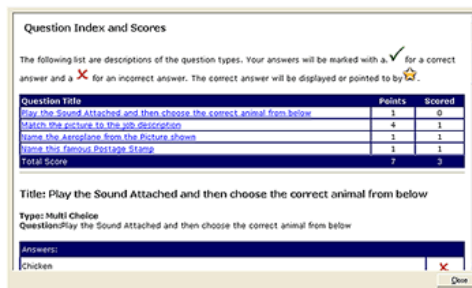
Or review scores for the whole class in a single summary.

A diákok a vizsga eredményét kétféleképpen is megnézhetik. Az első esetben a teljes kérdés-sorozatot áttekinthetik az általuk megjelölt ill. a helyes válaszokkal együtt, kiemelve a hibás megoldásokat, másrészt egy pontozásos összesítő lap is elkészíthető, amelyben megjelenik, hogy a diák melyik kérdésre hány pontot kapott ill. melyik kérdésnél hány pontot veszített.

A vizsga eredménye a Diák képernyőjén



The Student can be presented with the exam questions again, this time the results are shown and the student can review where he made mistakes.



Or the teacher can display a score card detailing the results achieved, and a breakdown for each question answered showing where mistakes were made.